

Militärdokumentation

Quartieramt Huttwil

vom 24.04.2023

Inhaltsverzeichnis

- Begrüssung durch Walter Rohrbach Gemeindepräsident
- Lage, Geographie, Geschichte, Sehenswürdigkeiten
- Öffnungszeiten Gemeindeverwaltung
- Unterkunftsliste / Lokalitäten
- Weisungen für die Nutzung der Anlagen
- Besondere Informationen
- Allgemeine Angaben Wichtige Telefonnummern / Kontaktadressen
- Lieferantenverzeichnis
- Pläne
Grundriss mit Bildern Kompaniebüro Oberdorfstrasse 19
Bilder Rapportraum und Büro Turnhalle Oberdorf 1. Stock
Grundriss mit Bildern Unterkunft Feuerwehrmagazin 1. Stock
Bilder Unterkunft Turnhalle Oberdorf 3. Stock
Bilder Militärküche Sekundarschulhaus Hofmattstrasse
- Grundriss alte Turnhalle Oberdorf Essraum und Theorie
Grundriss alter Luftschuttkeller Oberdorf
Fw Mag Mat Mag Mun Mag
- Grundriss Zivilschutzanlage Dornacker Unterkunft, Kranken - und
Behandlungszimmer
- Ortsplan Gemeinde Huttwil mit Legende
- Vereinbarung zwischen der Gemeinde Huttwil und dem
Bundesamt für Betriebe des Heeres

Sehr geehrte Besucherin, sehr geehrter Besucher

Herzlich willkommen in Huttwil!

Es freut mich, Sie bei uns zu begrüßen.

Huttwil, gelegen im Schnittpunkt zwischen Emmental und Oberaargau, ist ein historisches Landstädtchen, in welchem sich Tradition und Aufbruch zum Neuen ergänzen.

Huttwil ist ein bedeutender Markort in einem Einzugsgebiet von rund 25`000 Personen, und liegt zwischen den Städten Bern und Luzern ca. 15 km südlich von Langenthal.

Eine intakte Landschaft mit hohem Erholungswert sowie eine vielfältige und entwicklungsfähige Wirtschaft zeichnen Huttwil aus als einen lebenswerten, innovativen und interessanten Arbeits-, Wohn- und Freizeitort.

Die Lage im Bereich verschiedener Verkehrsachsen auf Strasse und Schiene ist vorteilhaft und gewährt für lokale und nationale Unternehmen die nötige Mobilität.

Überzeugen Sie sich selbst durch einen persönlichen Besuch von der Vielseitigkeit unseres Städtchens.

Ich wünsche Ihnen einen informativen, interessanten und freudvollen Streifzug durch Huttwil!

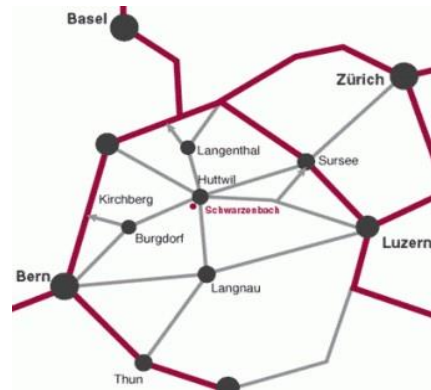
Walter Rohrbach

Gemeindepräsident

E-Mail: walter.rohrbach@huttwil.ch

Die Lage

Die bernische Gemeinde Huttwil liegt zwischen den Städten Bern und Luzern rund 16 Kilometer südlich von Langenthal. Huttwil, gelegen im Schnittpunkt zwischen Emmental und Oberraargau, ist ein historisches Landstädtchen, in welchem sich Tradition und Aufbruch zum Neuen ergänzen. Huttwil ist ein bedeutender Markttort in einem Einzugsgebiet von rund 25`000 Personen.



Eine intakte Landschaft mit hohem Erholungswert sowie eine vielfältige und entwicklungsfähige Wirtschaft zeichnen Huttwil aus als einen lebenswerten, innovativen und interessanten Arbeits-, Wohn- und Freizeitort. Die Lage im Bereich verschiedener Verkehrsachsen auf Strasse und Schiene ist vorteilhaft und gewährt für lokale und nationale Unternehmen die nötige Mobilität.

Topographie

Das Landstädtchen Huttwil ist Zentrum des oberen Langetentals. Die Langeten durchfließt das Gemeindegebiet von Süden nach Nordwesten. Unterhalb der Ortschaft vereinigen sich die Wyssachen und der Rotbach mit ihr. Einen schönen Ausblick auf das Städtchen hat man bei der Wehrmännnergedenkstätte auf dem Huttwilberg. Bedingt durch die günstige Lage im Schnittpunkt verschiedener Täler und Verkehrsachsen hat sich Huttwil trotz seiner Randlage im Amtsbezirk und im Kanton bereits früh zu einem Zentrum des umliegenden Hügellandes entwickelt. In diesem Jahrhundert hat sich die Siedlung vom Städtli aus dem Talboden und seinen Flanken entlang in die Länge ausgedehnt.

Geologie

Geologisch gehört Huttwil zum Napfgebiet. Das Napfmassiv wurde vor rund sieben bis zwanzig Millionen Jahren von der UrAare als Delta abgelagert und verdichtete sich im Verlauf der Jahrtausende zu Nagelfluh. Findlinge verraten, dass auch Huttwil während der grössten oder Riss-Eiszeit vom Rhonegletscher bedeckt war. Der Grundwasserspiegel liegt 18-30 Meter unter dem gewachsenen Boden.

Klima

Klimatisch liegt Huttwil an der Obergrenze des gemässigten Mittelandklimas. Im Talboden werden beinahe schweizerische Durchschnittswerte erreicht. Mit zunehmender Höhe nehmen Niederschlagsmenge und -häufigkeit zu, ebenso die Hagelgefährdung. Bevorzugt ist Huttwil dafür bei der Sonnenscheindauer, vor allem bleibt Huttwil häufig von Nebel verschont.

In einer Urkunde des Klosters St.Gallen aus der Amtszeit des Abtes Grimaldus (841-872) taucht der Ortsname "Huttiwilare" erstmals auf. Die Endung "-wil" ist dabei typisch für den Landausbau im 7./8.Jahrhundert, als die Alemannen vom tieferen Mittelland aus in die Hügellgebiete vorstießen (lat. wilare = Weiler). Huttwil war demzufolge der "Weiler des Hutto". Im 11./12. Jahrhundert tauchen die Grafen von Rheinfelden und von Fenis-Neuenburg als Besitzer von Huttwil auf.



Das Wappen

"In Blau zwei gekreuzte silberne Schlüssel, überhöht von einem goldenen Stern" lautet die offizielle Bezeichnung des Huttwiler Wappens. In seiner heutigen Form und Farbgebung wurde es 1913 durch die Gemeindeversammlung festgelegt. Die Schlüssel sind die Himmelschlüssel des Apostels Paulus. Der Stern wurde erst nach dem Städtlibrand von 1834 zur klareren Unterscheidung vom Wappen von Wangen hinzugefügt.

Das Städtchen

Die den Zähringern verbliebenen Rechte über Huttwil vererbten sich 1218 an die Grafen von Kyburg, die sie ihrerseits 1313 dem Hause Habsburg abtraten und von ihnen neu als Lehen empfangen. In der Zeit des Grafenkrieges um 1250/1270 befestigten die letzten Alt-Kyburger oder möglicherweise Rudolf von Habsburg den zuvor offenen Ort zur Stadt. Die "Statt zu Huttwile" wird in den Urkunden erstmals 1313 erwähnt. Die vorausgesetzten 10`000 EinwohnerInnen erreicht Huttwil heute nur zur Hälfte, gilt aber dennoch als Stadt.

Unser Wappen





Öffnungszeiten Gemeindeverwaltung

Montag

08.30 - 11.30 Uhr

14.00 - 18.00 Uhr

Dienstag, Mittwoch

08.00 - 11.30 Uhr

14.00 - 16.30 Uhr

Donnerstag

08.00 - 11.30 Uhr

Nachmittag geschlossen

Freitag

08.30 – 14.00 Uhr durchgehend

Samstag geschlossen

- Am 31.12.2022 zählte Huttwil 5'134 Einwohner.
- Das Gemeindegebiet von Huttwil umfasst eine Gesamtfläche von 17,236 km² und beinhaltet 3,310 km² Wald.
- Das gesamte Strassennetz der Gemeinde verteilt sich über eine Länge von 45,3 km.

Unterkunftsliste / Lokalitäten

Büro Kp	Oberdorfstrasse 19 Büro Nr. 1. 25 m ² Büro Nr. 2. 11 m ² Büro Nr. 3. 15 m ² Internetanschluss vorhanden Modem wird vom Werkhof zur Verfügung gestellt	062 962 27 94 062 962 13 94 062 962 28 94 062 962 16 94
Büro Reserve Rapporraum	Turnhalle Oberdorf 1. Stock à 15 m ² Turnhalle Oberdorf 1. Stock à 20 m ²	062 962 53 59
Unterkunft Kp Kdt Zfhr Fw/ Four	Nach Absprache Rest. Bahnhof Rest. kleiner Prinz Rest. Krone	062 962 21 09 062 962 20 10 062 530 24 70
Unterkunft Unteres Kader und Sdt	Unterkunft Feuerwehrmagazin 1. Stock Schlafraum Nr. 1 4 Personen Schlafraum Nr.2 12 Personen Schlafraum Nr. 3 12 Personen Schlafraum Nr. 4 28 Personen Schlafraum Nr. 5 28 Personen Kleidertrocknungsraum im Estrich Unterkunft Turnhalle Oberdorf 3. Stock Schlafraum für 120 Personen	
Theorieraum	Stadthaus Saal 2. Stock Private Nutzung beachten	Lift kann benützt werden
Küche Küche Lebensmittelmag. Gemüse mag. WC	Oberstufenschulhaus Hofmattstrasse Oberstufenschulhaus Oberstufenschulhaus	
Magazine Fw Magazin Mat Magazin Mun Magazin Brenst Magazin	Alter Luftschutzkeller Alter Luftschutzkeller Alter Luftschutzkeller Anbau alte Turnhalle	
Alte Turnhalle	Essraum / Theorie Kühlschrank und Abwaschmaschine vorhanden	

Diverses		
Postlokal	ZSA Dornacker	
Wachlokal	Unterkunft Turnhalle Oberdorf UG	062 962 11 94
Arrestlokal	Unterkunft Turnhalle UG	
Rapportraum	Turnhalle Oberdorf 1 Stock ZSA Dornacker	
Theoriesaal	Stadthaus Saal private Nutzung beachten Alte Turnhalle kann auch geheizt werden	
Krankenzimmer / Untersuchung	ZSA Dornacker	
Duschen	Bei Hartplatz hinter der Turnhalle Oberdorf	
HV – Platz	Hartplatz hinter der Turnhalle Oberdorf Licht vorhanden	

Weisungen für die Nutzung von Anlagen durch das Militär

Ausgangslage

In Huttwil haben militärische Belegung Tradition. Mit der Armeereform 21 haben sich die Bedürfnisse der Truppen verändert. Die grösseren Truppenbestände hatten zur Folge, dass Gemeinden nicht mehr über die nötige Infrastruktur für militärische Einquartierungen verfügen. Die Infrastruktur in Huttwil wurde in den letzten Jahren laufend den steigenden Bedürfnissen angepasst. Dies hat in den letzten Jahren zu einer Zunahme von Truppenbelegungen geführt. Da die vom Militär benötigte Infrastruktur in unmittelbarer Nachbarschaft zu den Schulen Städtli und Hofmatt liegt, ist ein rücksichtsvolles Miteinander zwischen Schulen und Militär von grosser Bedeutung. Es ist deshalb wichtig, dass sich beide Seiten für ein einvernehmliches Miteinander einsetzen und die dafür nötigen Massnahmen treffen. Mit den nachfolgenden Weisungen will der Gemeinderat die Einhaltung der für die Schule unverzichtbaren Rahmenbedingungen sicherstellen. Weil sich bekanntlich nicht alle Details mit Weisungen regeln lassen und Regeln meistens auch Ausnahmebegehren hervorrufen, ist die Sicherstellung des Dialogs zwischen Militär und Schule ebenfalls von zentraler Bedeutung. Deshalb werden auch die Kommunikationswege zwischen den beteiligten Partnern in diese Weisungen aufgenommen.

Weisungen für militärische Belegungen

Befahren des Schulhausareals

Das Areal rund um die Schulanlagen dient grundsätzlich den Schulen zur Erfüllung ihrer Aufgaben. Weil das Befahren bzw. die Mitbenützung des Areals bedingt durch die unmittelbare Nachbarschaft der vom Militär benutzten Infrastruktur nicht vermieden werden kann, müssen verbindliche Regelungen für die militärische Nutzung vereinbart werden. Das grösste Gefahrenpotenzial besteht bei Schulbeginn, grosser Pause und Schulschluss. Deshalb ist das Befahren des Schulhausareals zum Be- und Entladen von Material während den nachfolgenden Zeiten nicht gestattet:

Schulanlage	von	bis	Bemerkung
Städtli / Hofmatt	07.10	07.30	Schulbeginn
Städtli	09.55	10.15	Grosse Pause
Städtli / Hofmatt	11.50	12.05	Schulschluss

Ausserhalb dieser Zeiten ist das Befahren des Schulhausareals mit der nötigen Vorsicht und Rücksichtnahme für das Be- und Entladen von Material gestattet. Die Fahrzeuge sind alsdann auf dem offiziellen Parkplatz des Militärs abzustellen.

Die Anlieferung des Mittagessens hat während den obenstehenden Zeiten über den Parkplatz Oberdorf (offizieller Parkplatz des Militärs) zu erfolgen.

Militärische Übungen auf dem Schulgelände Städtli

Das Exerzieren ist während der Unterrichtszeit der Schule zu unterlassen. Während dieser Zeit kann der HV-Platz hinter der Turnhalle Dornacker benützt werden.

Materialdepots

Paletten und Rahmen werden nach Absprache mit dem Quartiermeister in der Regel links des Eingangs alte Turnhalle geordnet deponiert. Das Depot ist zur Vermeidung von Unfällen mit Schülern mit hohen Absperrgittern zum Schulgelände abzugrenzen. Bei Bedarf können die Absperrgitter durch den Werkhof zur Verfügung gestellt werden.

Rauchen auf dem Schulareal Städtli

Auf dem gesamten Schulareal gilt ein Rauchverbot. Hinter der Turnhalle (HV-Platz) ist das Rauchen gestattet.

Wache schieben mit durchgeladener Waffe

Gemäss Pressemeldungen hat das EMD anfangs 2008 den Befehl erlassen, dass militärische Anlagen ab dem 1. Januar 2008 mit durchgeladener, jedoch gesicherter, Waffe zu bewachen sind. Der Gemeinderat hat am 14. Januar 2008 beschlossen, im Bereich der Schulanlagen die Bewachung mit durchgeladener Waffe zu verbieten. Der Kommandant des Koordinationsabschnitts 13 wurde über diesen Beschluss informiert. Er wurde ersucht, den zuständigen Kommandanten auf dem Platz Huttwil eine entsprechende verbindliche Weisung zu erteilen.

Kommunikationswege

Allgemeines

Bei Problemen und offenen Fragen sind möglichst direkte Kommunikationswege zu nützen. Auftretende Probleme sind zwischen den beteiligten Parteien wenn möglich direkt und einvernehmlich zu regeln.

Ausnahmebegehren zu den aufgestellten Regelungen sind durch das Militär rechtzeitig an den Schulleiter der betroffenen Schulanlage zu stellen.

Bei Verletzung der aufgestellten Rahmenbedingungen setzt sich der Schulleiter der betroffenen Schulanlage direkt mit dem Kommando in Verbindung.

Information über militärische Belegungen

Der Quartiermeister meldet den Schulleitungen und dem Ortspolizeisekretariat die Daten von militärischen Belegungen laufend (nach Abschluss des Belegungsvertrags).

Adressverzeichnis

Name	Funktion	Tel.	Mail
Mürner Matthias	SL Städtli	062 959 88 52	matthias.muerner@huttwil.ch
Flückiger Lukas	SL Hofmatt	062 959 88 53	lukas.flueckiger@huttwil.ch
Nyffenegger Adrian Niederhauser Hans	QM Stv. QM	062 962 21 84 079 612 00 36	adrian.nyffenegger@huttwil.ch hans.niederhauser@huttwil.ch
Alexander Grädel	Gemeinderat	062 962 11 52	alexander.graedel@huttwil.ch
Gemeindeverwaltung	--	062 959 88 88	info@huttwil.ch

Regelung von Streitigkeiten

Können sich die Parteien nicht einigen, erfolgt eine Meldung an den für die öffentliche Sicherheit zuständigen Gemeinderat. Die Meldung kann durch das Militär oder einer der Schulleitungen erfolgen.

Genehmigung und Inkraftsetzung

Die vorliegenden Weisungen wurden durch den Gemeinderat am 3. März 2008 genehmigt und mit sofortiger Wirkung in Kraft gesetzt.

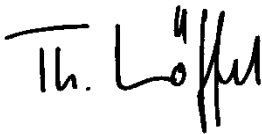
Die Weisungen bilden Bestandteil der Militärdokumentation. Die Weisungen sind dem Kommando im Rahmen des Rekognoszierens abzugeben.

Huttwil, 3. März 2008

Namens des Gemeinderates Huttwil

Die Präsidentin:

Der Sekretär:



Besondere Informationen

Fahrzeugwaschen	Nach telefonischer Anfrage Lanz Transporte, Industriestrasse 5 Mathys Transporte, Luzernstrasse 82	062 959 80 90 062 959 79 79
Parkplätze Militärfahrzeuge Zivilparkplatz	Parkplatz Oberdorf Parkplatz Ribimatte / Verkehrsgarten	
Abfallentsorgung Kehrichtabfuhr Sonderabfälle Küchenabfälle Papier	Jeden Donnerstag Container sind vor der Unterkunft und der Küche vorhanden Achtung! Die Container müssen am Strassenrand stehen! Glas, Pet, Blechdosen und Karton kann bei der Brockenstube der Heilsarmee gratis abgegeben werden Jeden Montag Container sind vor der Küche vorhanden Achtung! Die Container müssen am Strassenrand stehen! Kann gebündelt bei der Brockenstube der Heilsarmee gratis abgegeben werden	062 962 06 34
Diverses		
Schiessanlage Rüttistalden 300 m	Nach Absprache Omar Martignano Stebler Johann	079 962 27 63 062 962 31 84 P
Schiessanlage Rüttistalden 25 und 50 m	Omar Martignano Stebler Johann	079 356 48 71 062 962 31 84 P

Allgemeine Angaben

Postleitzahl und Ort 4950 Huttwil
Polizeistunde 00.30 Uhr

Wichtige Telefonnummern / Kontaktadressen

Gemeindeverwaltung		062 959 88 88 info@huttwil.ch www.huttwil.ch
Gemeinderatspräsident	Walter Rohrbach	062 962 55 05
Präsident Kommission für Öffentliche Sicherheit	Alexander Grädel	062 962 11 52
Quartieramt	Oberdorfstrasse 15	062 962 21 84
Quartiermeister	Adrian Nyffenegger E-Mail	Natel 079 262 44 66 adrian.nyffenegger@huttwil.ch
Quartiermeister Stv.	Niederhauser Hans E-Mail	Natel 079 612 00 36 hans.niederhauser@huttwil.ch
Polizei	Kantonspolizei Bern Polizeiposten Huttwil	117 031 638 84 90
Feuerwehr		118
Feuerwehrkommandant	Martin Jordi	079 316 96 08
Zivilschutz	Geschäftsstelle Trachselwald Plus.	034 461 61 05
Lebensmittelkontrolle	Kantonales Laboratorium Muesmattstrasse 19 3012 Bern	031 633 11 11
Spital	Notfall SRO Langenthal	062 916 33 19
Ärzte	Hausarztpraxis Huttwil Schultheissenstrasse 10 4950 Huttwil	062 962 18 66
Zahnärzte	Dr. Hedwig Fortunato Hofmattstrasse 24 Dr. Esat Bulic Bahnhofstrasse 5	062 962 12 72 062 962 13 25
Pfarramt evang. reformiert	Pfr. Irène Scheidegger	079 552 91 61
Pfarramt evang. reformiert	Pfr. John Weber	079 660 58 35
Röm. Katholisch	Sekretariat	062 962 14 36
Nächstes Zeughaus	Zeughaus Wangen a.A. Fax	032 631 51 11 032 631 51 10
Nächstes AMP	AMP Burgdorf	034 429 44 44
Schuhmacher	Peter Schneeberger Plattenstrasse 1c, 4934 Madiswil	062 965 44 01

Lieferantenverzeichnis

Brot, Milch, Milchprodukte, Gemüse	Bäckerei Birrer	062 962 10 78
---------------------------------------	-----------------	---------------

Brot	Bäckerei Schär	062 962 10 29
------	----------------	---------------

Brot	Bäckerei Lienhart	062 962 10 79
------	-------------------	---------------

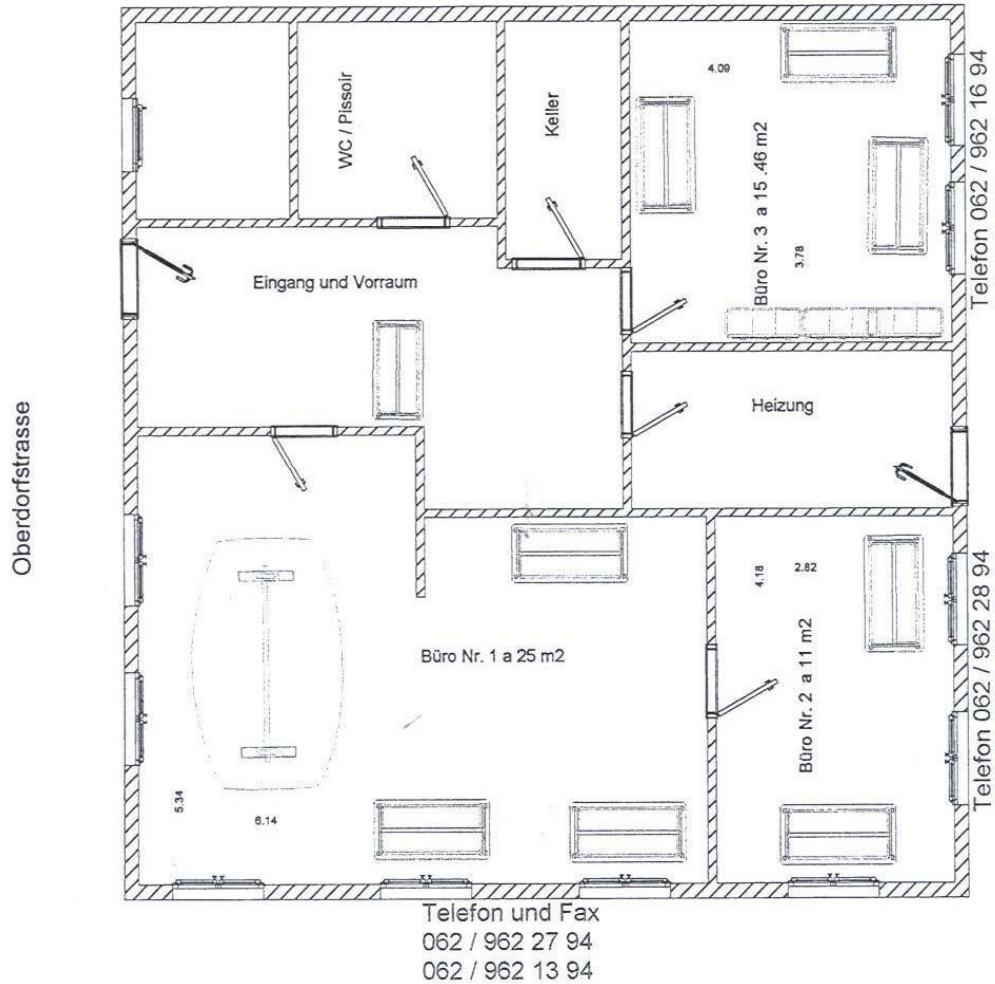
Fleisch / Fisch, Wurstwaren, Gemüse	Metzgerei Flückiger	062 962 10 85
--	---------------------	---------------

Getränke aller Art	Gedex Getränke AG	062 962 10 23
--------------------	-------------------	---------------

Getränke aller Art	Landi Region Huttwil AG	062 959 52 52
--------------------	-------------------------	---------------

Die Bestellung für die erste Lieferung hat vordienstlich zu erfolgen!

Kompaniebüro Oberdorfstrasse 19



Büro Oberdorfstrasse 19



Eingang



Vorraum



WC - Anlage



Büro Nr. 1
Grossraumbüro



Büro Nr. 2



Büro Nr. 3

Büro und Rapportraum Turnhalle Oberdorf 1. Stock

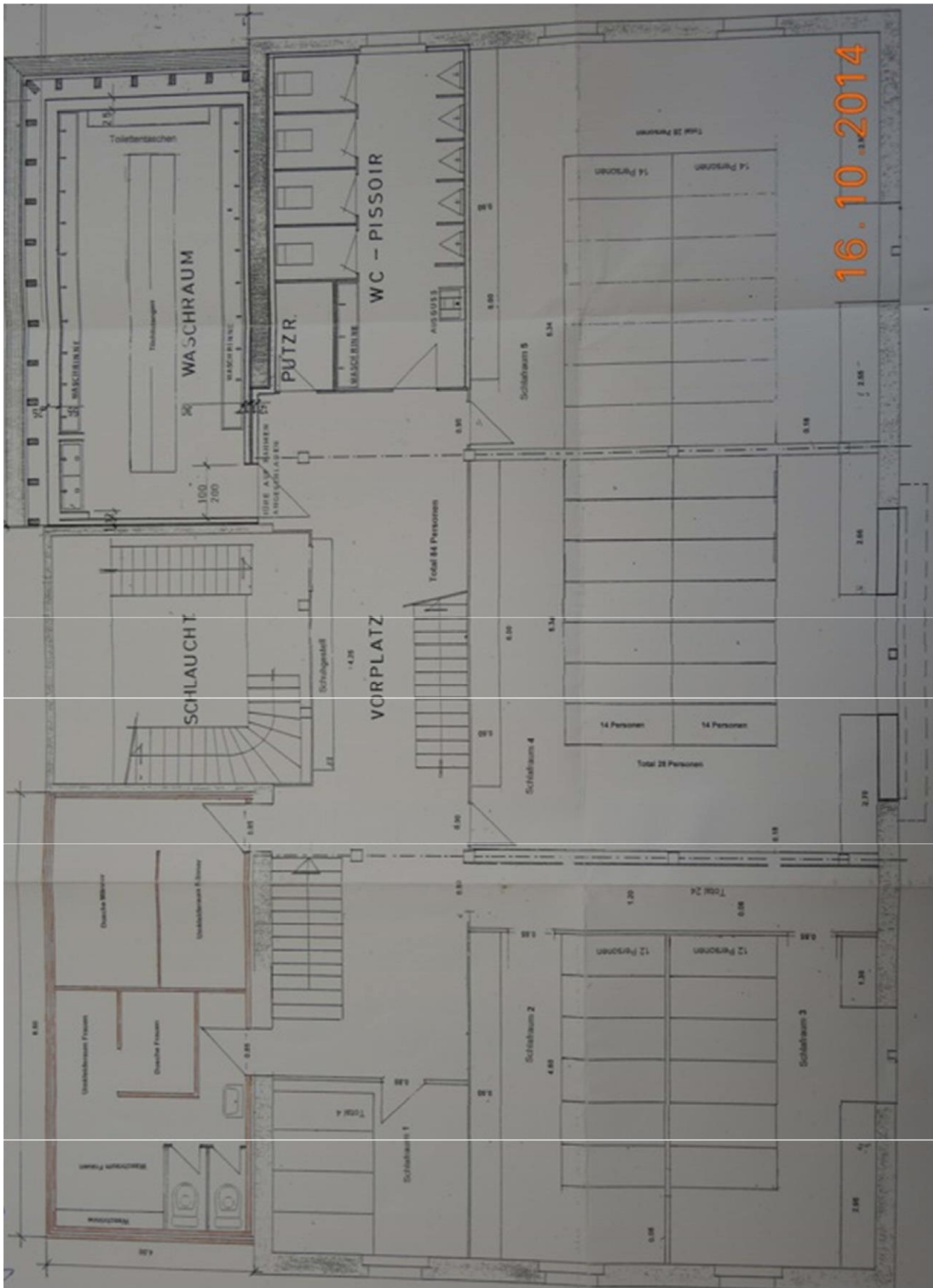


Büro



Rapportraum

Grundriss Unterkunft Feuerwehrmagazin 1. Stock



Unterkunft Feuerwehrmagazin Vorraum



Schuhgestell



Kleidergestell mit Bügel



Vorraum mit Gewehrrechen und
Aufgang in Kleidertrocknungsraum
im Estrich



Korridor zu Zimmer Nr. 2 und 3
und weitere Gewehrrechen

Schlafräume

Es gibt insgesamt fünf verschiedengrosse Schlafräume mit diversen Ablagestellen:

- Schlafraum Nr. 1: 04 Schlafstellen
- Schlafraum Nr. 2: 12 Schlafstellen
- Schlafraum Nr. 3: 12 Schlafstellen
- Schlafraum Nr. 4: 28 Schlafstellen
- Schlafraum Nr. 5: 28 Schlafstellen



Schlafraum Nr. 1



Schlafraum Nr. 2



Schlafraum Nr. 4



Waschraum, WC Anlage und Duschturm Männer/Frauen Feuerwehrmagazin



Unterkunft Turnhalle Oberdorf

100 Schlafstellen, 3. Stock



Vorraum mit Ablagegestell



Schlafstelle mit Ablage



Treppenhaus mit Gewehrrechen

Unterkunft Turnhalle Oberdorf

Waschraum mit WC - Pissoir



Waschraum mit drei WC Anlagen 2. Stock

Pissoir mit drei WC - Anlagen 3. Stock

Unterkunft Turnhalle Oberdorf

Aussenbereich



PDID



Duschanlage mit zwei
Umkleidekabinen und Duschsäulen

Militärküche im Sekundarschulhaus Hofmattstrasse



Vorraum mit Ablagegestelle



Küche mit Wandschränken,
Rüstattischen



Bräter



2 Kipper



Steamer



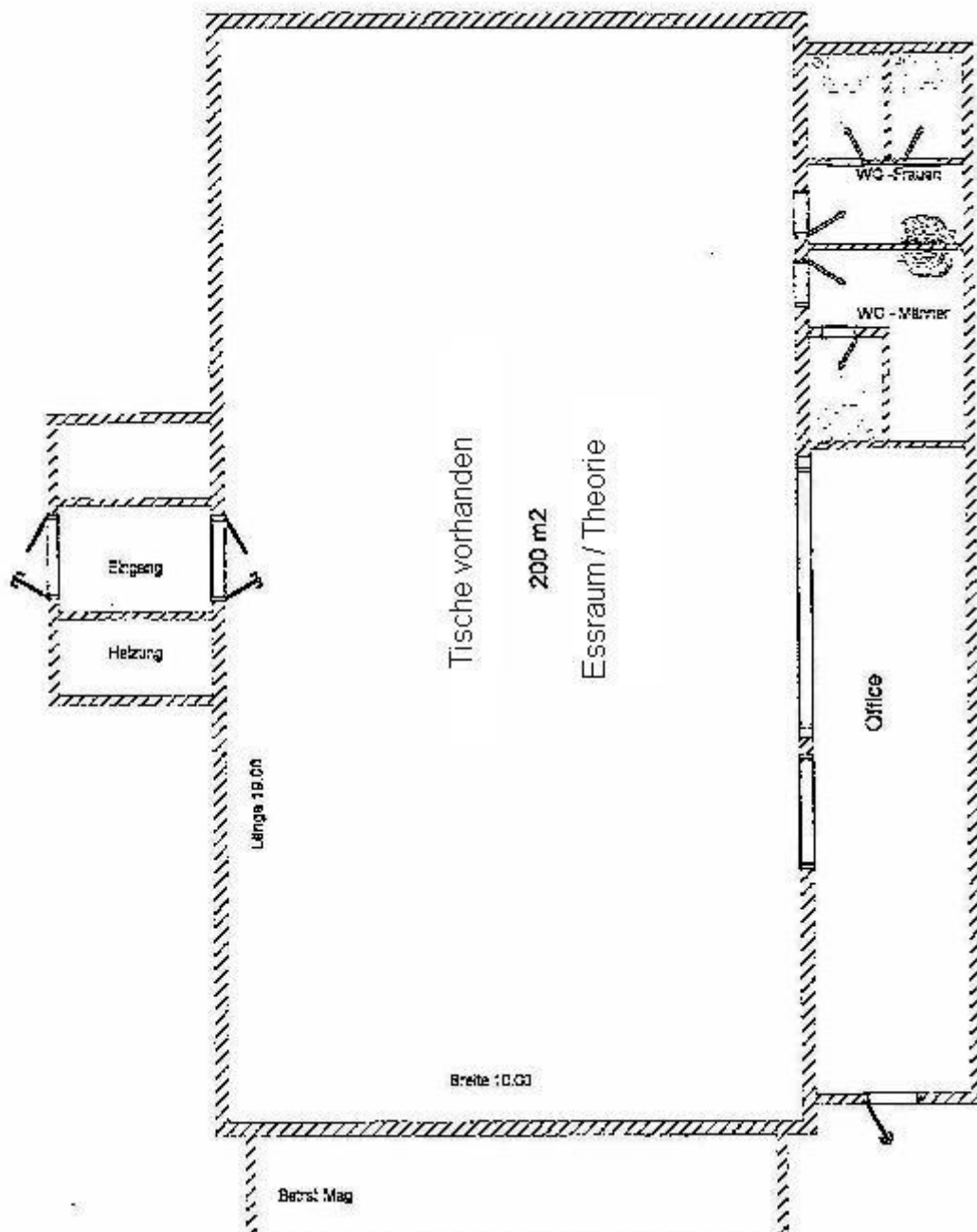
WC - Anlage



Abstellraum mit diversen Kühlmöglichkeiten

Alte Turnhalle beim Schulhaus Städtli

Essraum / Theorie



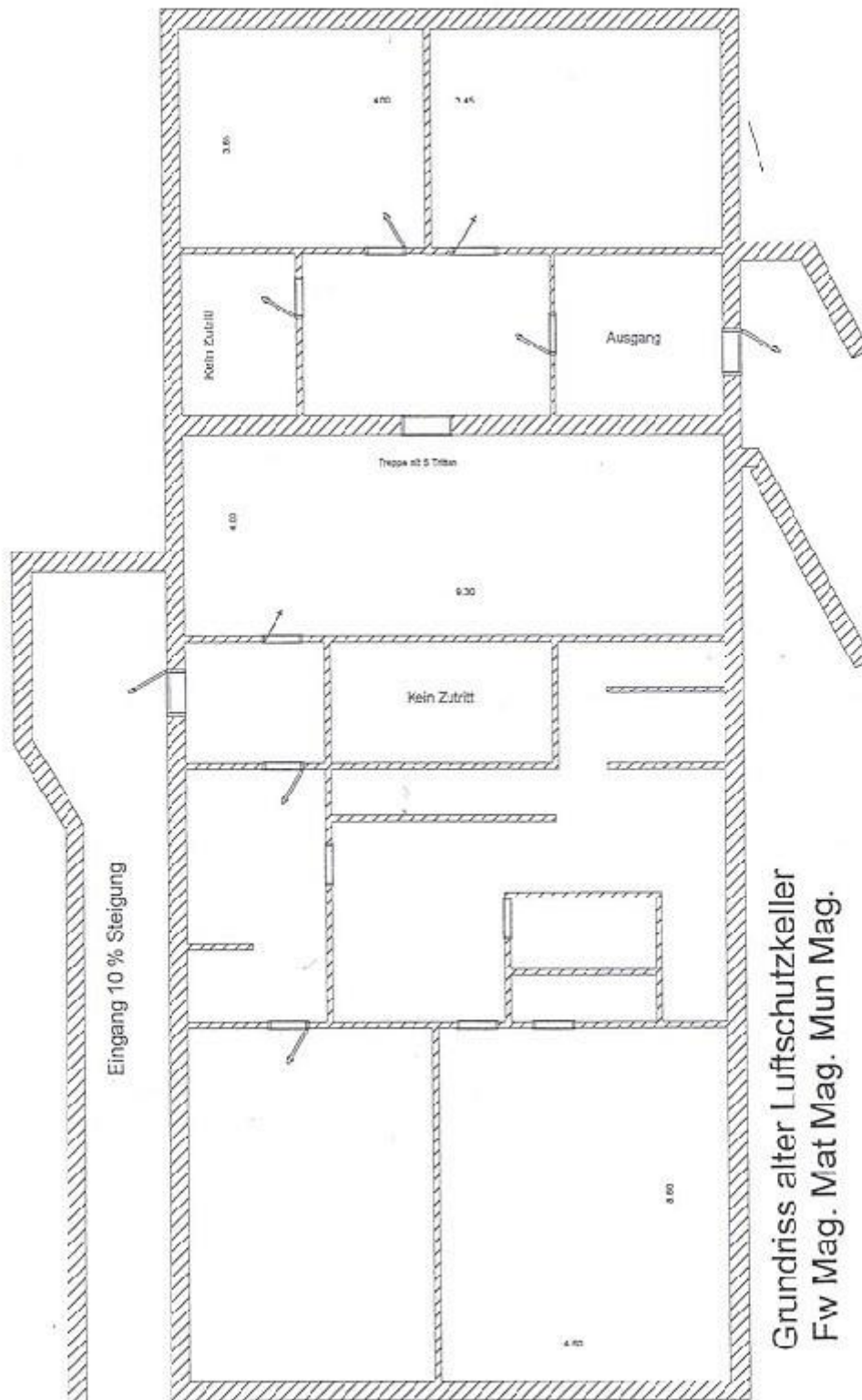
Militärparkplatz Oberdorf



Alte Turnhalle beim Schulhaus Städtli Esssaal / Theorie



Grundriss alter Luftschutzkeller FW Mag Mat Mag Mun Mag



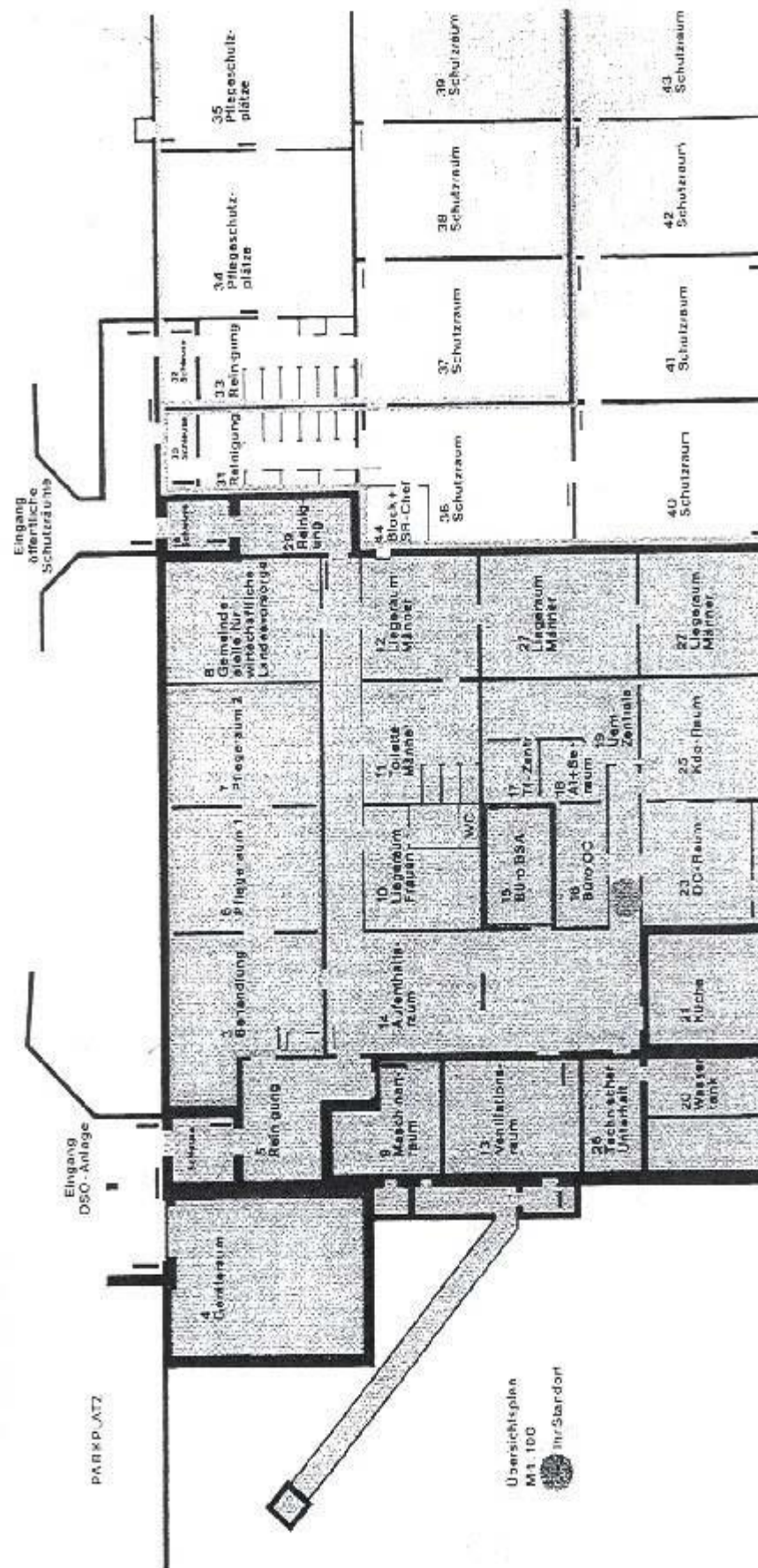
Grundriss alter Luftschutzkeller
Fw Mag. Mat Mag. Mun Mag.



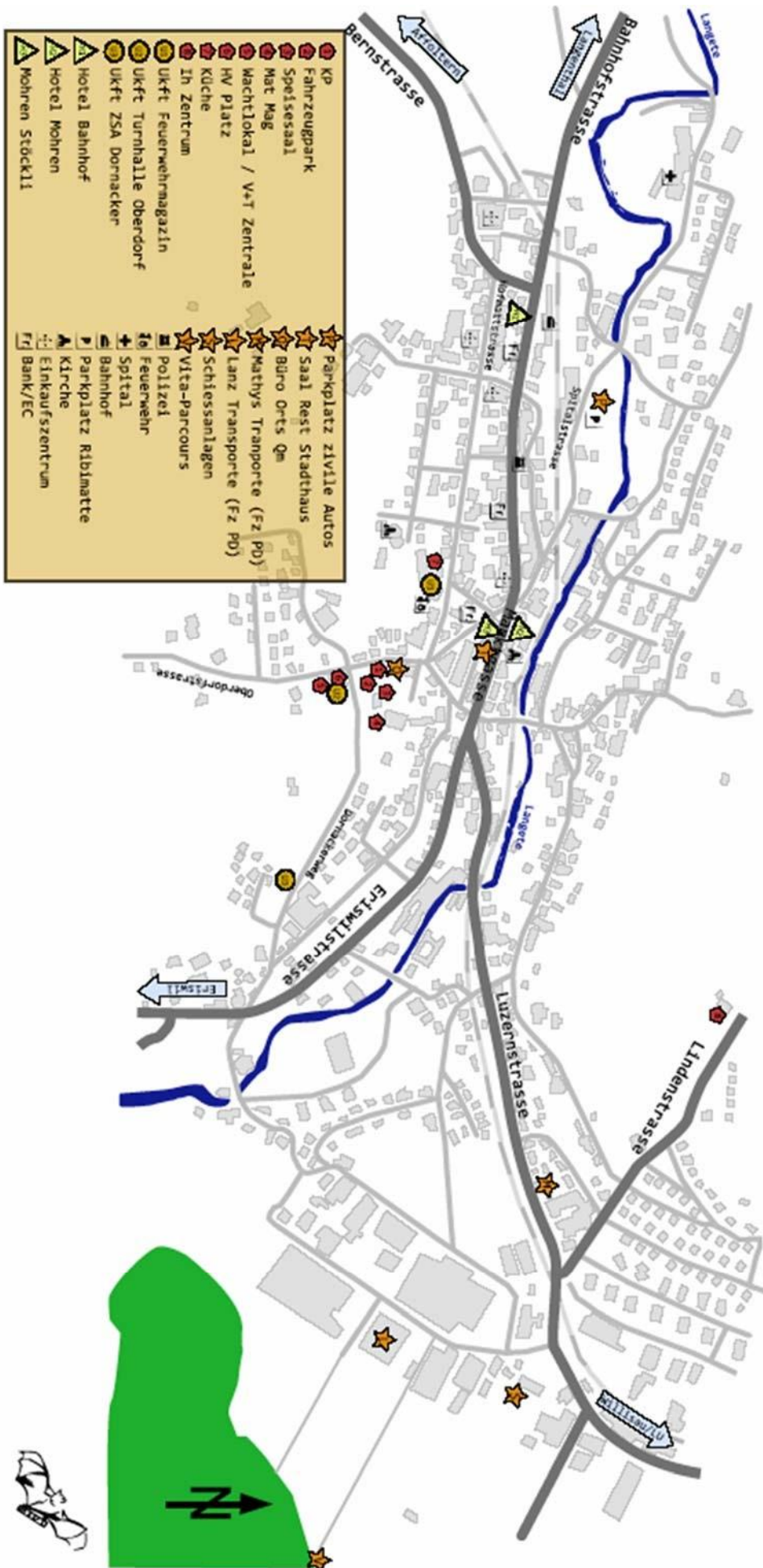
Zivilschutzanlage



Grundriss Zivilschutzanlage



Situationsplan





Vereinbarung

vom 01.04.2022 über die militärische Unterkunft in **4950 Huttwil**

Z w i s c h e n

der Schweizerischen Eidgenossenschaft (Bund), vertreten durch die Finanzen LBA,
Truppenrechnungswesen einerseits

u n d

der Einwohnergemeinde, 4950 Huttwil (Eigentümer), vertreten durch den Gemeinderat
andererseits

wird folgende Vereinbarung getroffen:

Artikel 1

Der Eigentümer stellt dem Bund die Räumlichkeiten, **Feuerwehrmagazin, Turnhalle,
ZSA Dornacker und alte Turnhalle**

für militärische Einquartierungen zur Verfügung:

- a) 5 Schlafräume (4/12/12/28/28) = 84 Personen Standort Feuerwehrmagazin oi
- 2 Schlafräume (92/14) = 106 Personen Standort Turnhalle oi
- 4 Schlafräume (20/20/5/5) = 50 Personen Standort ZSA ui

ausgerüstet mit:

- Doppelbettstellen mit Schaumstoffmatratzen, Matratzenüberzügen und Kissen
 - Gestellen zum Versorgen der Rucksäcke, Toilettenartikel und Schuhe
 - Aufhängevorrichtung für Kleider
 - Gewehrrechen 90
- b) Waschanlagen mit Warm- und Kaltwasseranschlüssen, Spiegeln, elektr. Steckdosen
 - c) 6 WC, 5 Pissoir (Stao FWM)
 - 6 WC, 8 Pissoir (Stao Turnhalle)
 - 4 WC, 3 Pissoir (Stao ZSA)
 - 4 WC, 2 Pissoir (Stao alte Turnhalle, Essraum)
 - 1 WC Stao Küche
 - 1 WC Stao KP
 - d) Duschanlage inkl. Warmwasseraufbereitung
 - 10 Duschen (Stao FWM)
 - 10 Duschen (Stao Turnhalle)
 - e) Küche mit:
 - 2 Elektro- Kippkochkessel / 1 Elektro- Kippbratpfanne / 1 Steamer (10er Einschub) / 1
Dampfabzug / 2 Gastrokühschränke / 1 Kühschrank Norm / 1 Tiefkühlgerät / 1
Abwaschmaschine
 - f) Essraum und Essgeschirr für die in der militärischen Unterkunft untergebrachten
Personen; Essraum ausgerüstet mit Abwaschmaschine / 1 Elektrokochherd mit 4
Herdplatten



Schweizerische Eidgenossenschaft
Confédération suisse
Confederazione Svizzera
Confederaziun svizra

Eidgenössisches Departement für Verteidigung,
Bevölkerungsschutz und Sport VBS

Schweizer Armee
Logistikbasis der Armee LBA

- g) Diverse Büros
2 Büro KP (Stao Oberdorfstr. 19)
2 Büro (Stao Turnhalle)
- h) Magazine für:
1 Lebensmittel / 1 Gemüse / 1 Küchenkorpsmaterial / 3 Materialmagazine
(Stao alter Lufschutzkeller)
1 Magazin sens Mat / 1 Munitionsmagazin (Stao alter Lufschutzkeller)
- i) 2 Kleidertrocknungsräume mit Entfeuchter (Stao FWM, Turnhalle)
- j) 1 Wachtlokal (Stao Turnhalle)
- k) Stellplätze für militärische Fahrzeuge und Geräte mit Stromanschluss
- l) Sammel-/ID-Platz mit Beleuchtung
- m) Energiekosten

Artikel 2

Zusätzlich notwendige Räumlichkeiten und Leistungen werden nach Bedarf und Möglichkeit zur Verfügung gestellt bzw. erbracht:

Zimmer für Offiziere, höhere Unteroffiziere, weibliche Angehörige der Armee und allenfalls für die Unteroffiziere

Küchen-, Essraum- und Essgeschirrbenützung für die in den Zimmern untergebrachten Personen

Weitere Schlafräume

Magazine für Material, Betriebsstoff, Munition, Sprengstoffe

Krankenzimmer und Büros

Stallungen und Garagen

Artikel 3

Die in Artikel 1 aufgeführten Leistungen sowie die Energiekosten werden dem Eigentümer gemäss den im Anhang zu dieser Vereinbarung aufgeführten Entschädigungsansätzen vergütet.

Artikel 4

Die nach Artikel 2 zusätzlich benützten Räumlichkeiten werden nach den Bestimmungen zum Verwaltungsreglement entschädigt.

Artikel 5

Räume und Einrichtungen, die der Herstellung, Zubereitung und Lagerung von Nahrungsmitteln dienen, haben den einschlägigen Bestimmungen des Lebensmittelgesetzes (LMG) und dessen Ausführungsvorschriften zu entsprechen. Diese Räume und Einrichtungen unterstehen der Lebensmittelkontrolle durch die zivilen Kontrollorgane.



Schweizerische Eidgenossenschaft
Confédération suisse
Confederazione Svizzera
Confederaziun svizra

Eidgenössisches Departement für Verteidigung,
Bevölkerungsschutz und Sport VBS

Schweizer Armee
Logistikbasis der Armee LBA

Artikel 6

Diese Vereinbarung tritt am 01.04.2022 in Kraft und ist, unter Beachtung einer Kündigungsfrist von 6 Monaten, jederzeit schriftlich kündbar.

4950 Huttwil, 8. April 2022

Namens des Gemeinderates

Der Präsident:

Der Sekretär:




3003 Bern, 17.03.2022



FÜR DIE SCHWEIZERISCHE EIDGENOSSENSCHAFT

Finanzen LBA / Truppenrechnungswesen

Robin

Digital unterschrieben
von Robin Gabriele
Datum: 2022.03.17
10:06:14 +01'00'

Kay

Digital unterschrieben
von Kay Hochuli
Datum: 2022.03.17
09:49:05 +01'00'

Gabriele

Robin Gabriele

Hochuli

Kay Hochuli

Chef Truppenrechnungswesen

Chef Revision und Ausbildung

Beilage

Anhang zur vorliegenden Vereinbarung

z K an

- Kdo Ausbildung/DLP, Papiermühlestrasse 14, 3003 Bern
- Ter Div 1, Koordinationsabschnitt 13, Kaserne, 3000 Bern 22



Anhang

zur LBA - Vereinbarung vom 01.04.2022 über die militärische Unterkunft in **4950 Huttwil**
Feuerwehrmagazin, Turnhalle, ZSA Dornacker und alte Turnhalle

gültig ab: 01.04.2022

Einleitung

Dieser Anhang regelt das Abrechnungsverfahren bei militärischen Belegungen in der obenerwähnten Unterkunft gemäss der abgeschlossenen Vereinbarung und hält die jeweils gültigen Entschädigungsansätze fest. Er ist dem Truppenrechnungsführer, zusammen mit der Vereinbarung, als verbindliche Grundlage für die Abrechnung abzugeben.

Entschädigung für die Benützung der Truppenunterkunft

Für die Leistungen nach **Artikel 1 der Vereinbarung, Bst a – f** werden dem Eigentümer folgende Entschädigungen bezahlt:

- CHF 11.00 je Person und Tag bei Belegungen von 4 und mehr Tagen
- CHF 13.75 je Person und Tag bei Belegungen von 1 bis 3 Tagen

In diesem Pauschalansatz sind auch inbegriffen:

Beleuchtung, Duschenbenützung inkl. Warmwasseraufbereitung, Kantonnementsentschädigungen, Toilettenpapier, Papierhandtücher, Reinigungsmaterial, Flüssigseife, Gebühren für die Abwasserreinigung, Entschädigung für die Küchen- und Essgeschirrbenützung für alle in der militärischen Unterkunft untergebrachten Personen.

Nebenträume gemäss Artikel 1 der Vereinbarung, Bst g – j:

CHF 190.00 pro Belegungstag

Entschädigung für Energiekosten

Entschädigungsart	
Heizung inkl Nebenträume:	CHF 86.00 pro Belegungstag
Belüftung ZSA:	CHF 16.00 pro Belegungstag
Warmwasser für die Küche:	CHF 15.00 je Belegungstag
Betriebsstrom:	CHF 50.00 pro Belegungstag

Stellfläche für militärische Fahrzeuge (Bst k):

Bis 1500 m² CHF 50.00 pro Tag

Ab 1501 m² CHF 80.00 pro Tag

Benötigter Strom wird separat verrechnet gemäss Zähler.